

Spremljanje obolenja srca pri vašem psu

Vodič za lastnike psov in dnevnik zdravljenja

Pripravljeno v sodelovanju z Mikom Martinom, konzultantom za področje veterinarske kardiologije



Pimobendan

Vaš pes, kongestivno srčno popuščanje in vi

To gradivo je pripravljeno z namenom, da vam pomaga najti odgovore na vprašanja o kongestivnem srčnem popuščanju (KSP) in njegovem zdravljenju.

Čeprav je srčno popuščanje doživljenjsko stanje so na voljo zdravljenja, ki pomagajo pri lažšanju simptomov bolezni in podaljšajo življenje psa.

V tem gradivu boste dobili informacije o tem kako kar najbolje pomagati svojemu psu med zdravljenjem. Dodatno pa vam bo poglavje z dnevnikom zdravljenja, na preprost in enostaven način pomagalo pri spremljanju napredka vašega psa.

Kaj pomeni srčno popuščanje za mojega psa?

Diagnoza srčnega popuščanja pri psu pomeni, da njegovo srce ne deluje tako učinkovito kot bi moralo. Da bi razumeli kako lahko pomagata svojemu psu je dobro, da poznate delovanje zdravega srca.

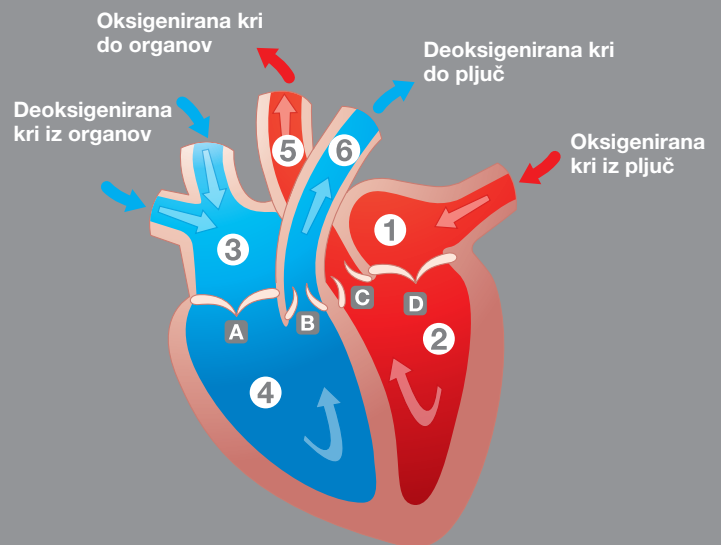
Srce zdravega psa

Zdravo srce psa črpa kri skozi krvni obtok. Sistem dovaja oksigenirano kri v vse vitalne organe in mišice. Srce vašega psa je prav takšno kot človeško srce, sestavlja ga mišična črpalka s štirimi votlinami.

Votline so ločene s štirimi enosmernimi zaklopkami. Zapiranje teh zaklopk povzroči značilen zvok bitja srca, ki ga vsi povezujemo z normalnim srčnim utripom.

Prikaz zdravega srca

1. Levi preddvor (atrij)
 2. Levi prekat (ventrikel)
 3. Desni preddvor (atrij)
 4. Desni prekat (ventrikel)
 5. Aorta
 6. Pljučna arterija
-
- A. Trikuspidalna zaklopka
 - B. Pljučna zaklopka
 - C. Aortna zaklopka
 - D. Mitralna zaklopka



Obolenje srca pri psih

Ko se pri zdravem srcu pojavi kakršnakoli nepravilnost se smatra, da ima pacient obolenje srca. Najpogostejše bolezni srca s katerimi se srečujemo pri psih se pojavijo zaradi nepravilnosti na zaklopkah ali na sami srčni mišici.

Bolezen mitralne zaklopke (ang. Mitral valve disease, MVD)

Bolezen mitralne zaklopke je najpogostejša bolezen srca pri psih in se ponavadi pojavlja pri majhnih in srednje velikih pasmah, kot je Cavalier King Charles španjel.

Pri bolezni mitralne zaklopke postane ena od srčnih zaklopk zadebeljena in nepravilne oblike, zato se ne more tesno zapreti. Zaklopka ne deluje več enosmerno kar povzroča brizganje krvi skozi vrzeli v zaklopki nazaj, v nasprotno smer. To lahko privede do kopičenja tekočine (volumen krvi) v pljučih vašega psa.

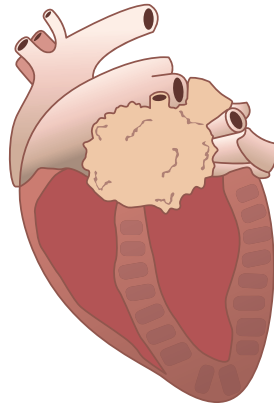
Ta brizg krvi po napačni poti skozi srčno zaklopko povzroči zvok, ki ga imenujemo šum. V zgodnjih fazah bolezni mitralne zaklopke je lahko šum edini simptom, ki ga kaže pes.



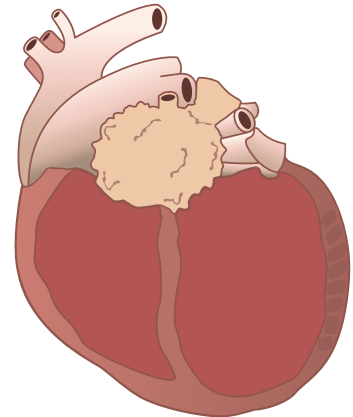
Dilatativna kardiomiopatija (DKM)

Ta tip bolezni srca običajno prizadene pse večjih pasem, kot so dobermani. Srčna mišica sčasoma oslabi, srčne votline pa se razširijo.

Srce mora delovati hitreje, da črpa kri po telesu. Postopoma se iz srca ne iztisne dovolj krvi in nekaj krvi zastaja, kar povzroči kopičenje tekočine v pljučih psa.



Normalno srce



DKM

Kdaj bolezen srca postane srčno popuščanje?

Pri večini psov je bolezen srca progresivna. V zgodnjih fazah srce psa z boleznijo mitralne zaklopke in DKM običajno kompenzira bolezen.

Vendar je sčasoma dodatnega dela preveč in srce ne more več prečrpati dovolj krvi v obtok, istočasno pa se tekočina kopiči v pljučih. Na tej točki se smatra, da ima pes srčno popuščanje.

Prepoznavanje znakov srčnega popuščanja

Ko srce vašega psa deluje neučinkovito, v vitalne organe in mišice ne prihaja dovolj oksigenirane krvi.

Vaš pes lahko:

- postane na sprehodu bolj utrujen, kot bi pričakovali
- doma več počiva
- pospešeno diha
- ima večji abdomen (področje trebuha) kot običajno
- kašlja
- ima manj zanimanja za hrano in izgublja težo
- kolabira ali omedli



Če postanete zaskrbljeni glede zdravja svojega psa se nemudoma posvetujte z veterinarjem.

Diagnosticiranje srčnega popuščanja

Veterinar bo pri vašem psu opravil temeljit klinični pregled, vključno s poslušanjem srca s stetoskopom. Prav tako se boste pogovorili o svojih opažanjih pri psu doma.

Stetoskop omogoča pridobitev samo določenih informacij o srcu psa. Zelo verjetno je, da bo veterinar želel narediti nadaljnje preiskave, da bi ugotovil ali simptome povzroča bolezen srca; ali pa ima pes morda kakšno drugo obolenje, kot je respiratorno (ki povzroča podobne simptome). To bo pomagalo pri določitvi ustreznega plana zdravljenja za psa.

Veterinar bo morda predlagal naslednje preiskave:

- Rentgensko slikanje - za določitev velikosti srca in ugotovitev morebitne prisotnosti tekočine v pljučih
- Ultrazvok srca (ehokardiografija) - za pregled srčne mišice in zaklopk ter oceno, če je katera od srčnih votlin razširjena/otekla
- Krvne preiskave - za oceno splošnega stanja psa
- Elektrokardiogram (EKG) - za oceno električne dejavnosti srca, ki nadzoruje koordinirano črpanje srca



Zdravljenje srčnega popuščanja

Veterinar bo morda izbral kombinacijo zdravil za zdravljenje srčnega popuščanja pri vašem psu. Ta zdravila se glede na njihovo funkcijo lahko razdelijo v tri skupine in sicer tista ki:

- 1 Povečajo moč srčnih kontrakcij (inotropi) npr. pimobendan
- 2 Širijo krvne žile (vazodilatatorji) npr. pimobendan
- 3 Odstranjujejo tekočino (diuretiki) npr. furosemid

Ta zdravila bodo izboljšala učinkovitost srca in zmanjšala simptome srčnega popuščanja. Zdravljenje ne bo ozdravilo srčnega popuščanja, bo pa izboljšalo kvaliteto življenja psa.

Pimobendan je učinkovina v zdravilu za uporabo v veterinarski medicini in se uporablja za zdravljenje psov s srčnim popuščanjem. Deluje tako, da poveča moč srčnih kontrakcij in razširi krvne žile kar olajša črpanje krvi po telesu.



Prehrana in vaš pes

Prehrana prav tako igra pomembno vlogo v primerih kongestivnega srčnega popuščanja. Omega-3 maščobne kisline iz morskih virov podpirajo vzdrževanje telesne mase, apetita in normalnega srčnega ritma.

SPECIFIC™ je linija veterinarskih diet za hišne ljubljence, ki vsebuje visoko vsebnost rib in ostalih morskih sestavin za zagotavljanje prehranske podpore pri obvladovanju številnih zdravstvenih stanj in za ohranjanje zdravja pri psih in mačkah

**Vaš pes bo verjetno potreboval zdravila do konca življenja.
Vedno sledite navodilom, ki jih dobite s strani veterinarja.**

Kaj lahko naredite doma

Pomembno je, da pes redno prejema zdravilo, tako kot predpiše veterinar.

Prav tako lahko pomagate s spremljanjem psa doma. Zelo pomembno je, da ima veterinar natančne informacije o stanju zdravljenjega psa in o morebitnem pojavu znakov, ki bi lahko nakazovali na napredovanje srčnega popuščanja.

Za pomoč pri tem izpolnite Dnevnik zdravljenja, ki je v tem gradivu in delite svoja opažanja z lečečim veterinarjem.

Tabele omogočajo spremljanje :

- 1 Apetita
- 2 Stopnje aktivnosti
- 3 Živahnosti
- 4 Kašljanja
- 5 Frekvence dihanja



Pomembnost frekvence dihanja v mirovanju

Pomembno je, da ste seznanjeni z normalno frekvenco dihanja vašega psa.

V večini primerov znaša frekvenca dihanja zdravega psa v mirovanju 15 do 25 vdihov na minuto. Če pri svojem psu opazite povečevanje frekvence dihanja, lahko to nakazuje, da se srčno popuščanje poslabšuje.

Če potrebujete več obrazcev za spremljanje, kontaktirajte lečečega veterinarja za digitalno kopijo Dnevnika zdravljenja.

Kako izmerim frekvenco dihanja pri svojem psu?

- 1** Najprej, vaš pes naj počiva ali spi, idealno je da leži na boku poleg vas.
- 2** Nato, opazujte dvigovanje prsnega koša, ko pes vdihne in spuščanje, ko izdihne. En ciklus dvigovanja in spuščanja se šteje kot en vdih. Prav tako boste lahko opazili kako se ob vsakem vdihu dviga in spušča tudi predel trebuha.
- 3** Preštejte število ciklusov dihanja, ki se pojavijo v obdobju 60 sekund in si to številko označite v tabeli za spremljanje. Kadar štetje v obdobju 60 sekund ni mogoče, preštejte število ciklusov v obdobju 30 sekund in rezultat pomnožite z dva.



Poskenirajte QR kodo za ogled posnetka kjer konzultant za veterinarsko kardiologijo Mike Martin pokaže kako se izmeri frekvenca dihanja v mirovanju.

Datum	Ime zdravila	Odmerek	Čas	Pon	Tor	Sre	Čet	Pet	Sob	Ned
Teden:										

Datum	Ime zdravila	Odmerek	Čas	Pon	Tor	Sre	Čet	Pet	Sob	Ned
Teden:										

Spremljanje doma

Mesec: _____ Leto: _____

Datum																				
Dan																				
Srčni utrip / min																				
Frekvenca dihanja																				
50																				
40																				
35																				
30																				
25																				
20																				
18																				
16																				
14																				
12																				
10																				
Ocenite svojega psa: 1 = Zelo slabo 2 = Slabo 3 = OK 4 = Dobro 5 = Odlično																				
Apetit																				
Stopnja aktivnosti																				
Živahnost																				
Kašelj																				

Spremljanje doma

Mesec: _____ Leto: _____

Datum																				
Dan																				
Srčni utrip / min																				
Frekvenca dihanja																				
50																				
40																				
35																				
30																				
25																				
20																				
18																				
16																				
14																				
12																				
10																				
Ocenite svojega psa: 1 = Zelo slabo 2 = Slabo 3 = OK 4 = Dobro 5 = Odlično																				
Apetit																				
Stopnja aktivnosti																				
Živahnost																				
Kašelj																				

Spremljanje doma

Mesec: _____ Leto: _____

Datum																				
Dan																				
Srčni utrip / min																				
Frekvenca dihanja																				
50																				
40																				
35																				
30																				
25																				
20																				
18																				
16																				
14																				
12																				
10																				
Ocenite svojega psa: 1 = Zelo slabo 2 = Slabo 3 = OK 4 = Dobro 5 = Odlično																				
Apetit																				
Stopnja aktivnosti																				
Živahnost																				
Kašelj																				

Spremljanje doma

Mesec: _____ Leto: _____

Datum																				
Dan																				
Srčni utrip / min																				
Frekvenca dihanja																				
50																				
40																				
35																				
30																				
25																				
20																				
18																				
16																				
14																				
12																				
10																				
Ocenite svojega psa: 1 = Zelo slabo 2 = Slabo 3 = OK 4 = Dobro 5 = Odlično																				
Apetit																				
Stopnja aktivnosti																				
Živahnost																				
Kašelj																				

Kratke informacije

Odgovori na nekatera vprašanja, ki jih morda imate o pimobendanu

Kaj je pimobendan in kako deluje?

Pimobendan deluje na srčno mišico tako, da poveča moč kontrakcije in deluje na krvne žile tako, da povzroči njihovo razširitev. Tako srce lažje črpa kri po telesu.

Kako se daje pimobendan?

Daje se peroralno, zjutraj in zvečer vsak dan (idealno je, da med odmerkoma preteče 12 ur). Pimobendan se daje eno uro pred obrokom hrane. Sledite navodilom lečečega veterinarja.

Kaj v primeru, če psu pozabim dati tableto?

Posvetujte se z veterinarjem. NE DAJTE dvojnega odmerka pri naslednjem odmerjanju.

Kako dolgo bo moj pes potreboval zdravljenje?

Po vsej verjetnosti bo potreboval pimobendan celo življenje. Vedno sledite navodilom lečečega veterinarja.

Ali bom moral ponovno obiskati veterinarja?

Da. Pomembno je, da ima vaš pes redne preglede, da se oceni stanje srca. Lečečemu veterinarju povejte kakšen je pes doma. Veterinar bo morda predlagal kontrolne preiskave in spremembe v planu zdravljenja.

Ali ima pimobendan stranske učinke?

Na splošno ga psi dobro prenašajo. Redko so opazili povečanje srčnega utripa, bruhanje, drisko, zmanjšan apetit in letargijo. Če vaš pes pokaže znake slabega počutja se čimprej posvetujte z veterinarjem.

Preveč žargona? Ste zmedeni?

Ne skrbite. Spodaj smo izpisali nekaj izrazov z opisi.

Abdomen

Področje med prsnim košom in medenico v katerem je trebušna votlina.

Frekvenca dihanja

Število vdihov v eni minuti, poznana tudi kot respiratorna frekvenca.

Kardiomiopatija

Obolenje pri katerem srčna mišica izgublja svojo moč.

Cirkulacija

Pretok krvi po žilah po telesu in nazaj do srca.

Dilatacija

Razširitev ali raztezanje strukture kot je krvna žila ali srčna votlina.

Diuretik

Zdravila, ki povečajo količino proizvedenega urina, da se odstrani zastala tekočina.

Srčno popuščenje

Nezmožnost srca, da prečrpa dovolj krvi za potrebe telesa.

Inotropi

Zdravila, ki pomagajo srčni mišici, da se močneje krči.

Mitralna zaklopka

Zaklopka na levi strani srca med votlinama na levi strani (atrijem in ventrikлом).

Vazodilatatorji

Zdravila, ki povzročijo razširitev krvnih žil.

Za vse nadaljnje informacije se obrnite na:

GENERA SI d.o.o., Parmova ulica 53, 1000 Ljubljana

Tel: +386 1 43 64 466, Email: info.si@dechra.com

GENERA SI d.o.o. je del skupine Dechra Pharmaceuticals PLC

www.dechra.si

www.psisrcnopopuscenje.si

©Dechra Veterinary Products A/S

April 2022

